

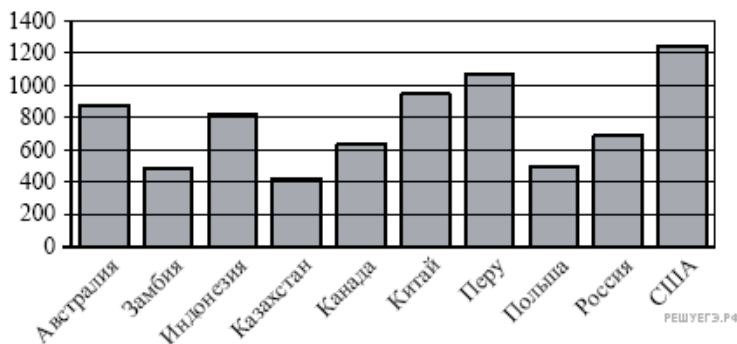
ЕГЭ по математике 03.06.2013. Основная волна. Центр. Вариант 102.

При выполнении заданий с кратким ответом впишите в поле для ответа цифру, которая соответствует номеру правильного ответа, или число, слово, последовательность букв (слов) или цифр. Ответ следует записывать без пробелов и каких-либо дополнительных символов. Дробную часть отделяйте от целой десятичной запятой. Единицы измерений писать не нужно.

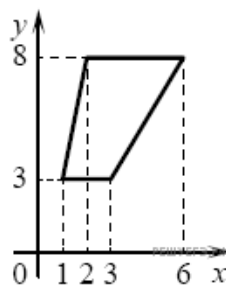
Если вариант задан учителем, вы можете вписать или загрузить в систему ответы к заданиям с развернутым ответом. Учитель увидит результаты выполнения заданий с кратким ответом и сможет оценить загруженные ответы к заданиям с развернутым ответом. Выставленные учителем баллы отобразятся в вашей статистике.

1. Одна таблетка лекарства весит 70 мг и содержит 4% активного вещества. Ребёнку в возрасте до 6 месяцев врач прописывает 1,05 мг активного вещества на каждый килограмм веса в сутки. Сколько таблеток этого лекарства следует дать ребёнку в возрасте пяти месяцев и весом 8 кг в течение суток?

2. На диаграмме показано распределение выплавки меди в 10 странах мира (в тысячах тонн) за 2006 год. Среди представленных стран первое место по выплавке меди занимали США, десятое место — Казахстан. Какое место занимала Канада?



3. Найдите площадь трапеции, изображённой на рисунке.



4. Независимая экспертная лаборатория определяет рейтинг R бытовых приборов на основе коэффициента ценности, равного $0,01$ средней цены P , показателей функциональности F , качества Q и дизайна D . Каждый из показателей оценивается целым числом от 0 до 4. Итоговый рейтинг вычисляется по формуле

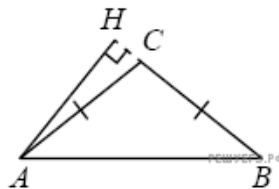
$$R = 4(2F + 2Q + D) - 0,01P.$$

В таблице даны средняя цена и оценки каждого показателя для нескольких моделей электрических чайников. Определите наивысший рейтинг представленных в таблице моделей электрических чайников.

Модель мясорубки	Средняя цена	Функциональность	Качество	Дизайн
А	4000	1	0	0
Б	4500	4	3	0
В	4400	2	3	0
Г	4200	2	3	4

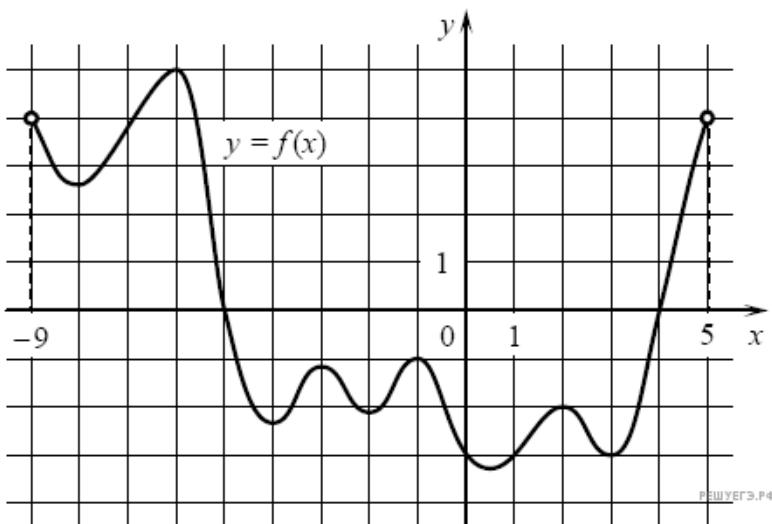
5. Найдите корень уравнения $6^{-6+x} = 36$.

6. В треугольнике ABC $AC = BC$, $AB = 20$, высота AH равна 8. Найдите синус угла BAC .

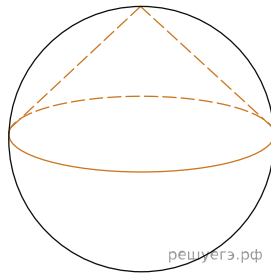


7. Найдите значение выражения $\log_2 240 - \log_2 3,75$.

8. На рисунке изображён график функции $y = f(x)$, определённой на интервале $(-9; 5)$. Найдите количество точек, в которых производная функции $f(x)$ равна 0.

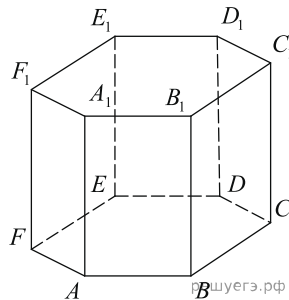


9. Около конуса описана сфера (сфера содержит окружность основания конуса и его вершину). Центр сферы совпадает с центром основания конуса. Радиус сферы равен $10\sqrt{2}$. Найдите образующую конуса.



10. Перед началом первого тура чемпионата по теннису участников разбивают на игровые пары случайным образом с помощью жребия. Всего в чемпионате участвует 76 теннисистов, среди которых 7 спортсменов из России, в том числе Анатолий Москвин. Найдите вероятность того, что в первом туре Анатолий Москвин будет играть с каким-либо теннисистом из России.

11. Найдите объём многогранника, вершинами которого являются точки $D, A_1, B_1, C_1, D_1, E_1, F_1$ правильной шестиугольной призмы $ABCDEF A_1 B_1 C_1 D_1 E_1 F_1$, площадь основания которой равна 12, а боковое ребро равно 2.



12. Локатор батискафа, равномерно погружающегося вертикально вниз, испускает ультразвуковой сигнал частотой 310 МГц. Скорость погружения батискафа, выражаемая в м/с, определяется по формуле

$$v = c \cdot \frac{f - f_0}{f + f_0},$$

где $c = 1500$ м/с — скорость звука в воде, f_0 — частота испускаемого сигнала (в МГц), f — частота отражённого сигнала (в МГц). Определите наибольшую возможную частоту отражённого сигнала f , если скорость погружения батискафа не должна превышать 12 м/с. Ответ выразите в МГц.

13. Байдарка в 10:00 вышла из пункта A в пункт B , расположенный в 15 км от A . Пробыв в пункте B 1 час 20 минут, байдарка отправилась назад и вернулась в пункт A в 16:00 того же дня. Определите (в км/ч) собственную скорость байдарки, если известно, что скорость течения реки равна 2 км/ч.

14. Найдите наименьшее значение функции $y = \frac{x^2 + 441}{x}$ на отрезке $[2; 32]$.

15. а) Решите уравнение $15^{\cos x} = 3^{\cos x} \cdot 5^{\sin x}$.

б) Найдите все корни этого уравнения, принадлежащие отрезку $\left[5\pi, \frac{13\pi}{2}\right]$.

16. В правильной четырёхугольной пирамиде $MABCD$ с вершиной M стороны основания равны 6, а боковые рёбра равны 12. Найдите площадь сечения пирамиды плоскостью, проходящей через точку C и середину ребра MA параллельно прямой BD .

17. Решите систему неравенств
$$\begin{cases} \log_{3-x} \frac{x+4}{(x-3)^2} \geq -2, \\ x^3 + 6x^2 + \frac{21x^2 + 3x - 12}{x-4} \leq 3. \end{cases}$$

18. Окружности радиусов 2 и 3 с центрами O_1 и O_2 соответственно касаются в точке A . Прямая, проходящая через точку A , вторично пересекает меньшую окружность в точке B , а большую — в точке C . Найдите площадь треугольника BCO_2 , если $\angle ABO_1 = 30^\circ$.

19. Найдите все значения a , при каждом из которых уравнение $ax + \sqrt{-7 - 8x - x^2} = 2a + 3$ имеет единственный корень.

20. Задумано несколько (не обязательно различных) натуральных чисел. Эти числа и их все возможные суммы (по 2, по 3 и т. д.) выписывают на доску в порядке неубывания. Если какое-то число n , выписанное на доску, повторяется несколько раз, то на доске оставляется одно такое число n , а остальные числа, равные n , стираются. Например, если задуманы числа 1, 3, 3, 4, то на доске будет записан набор 1, 3, 4, 5, 6, 7, 8, 10, 11.

а) Приведите пример задуманных чисел, для которых на доске будет записан набор 2, 4, 6, 8.

б) Существует ли пример таких задуманных чисел, для которых на доске будет записан набор 1, 3, 4, 5, 6, 9, 10, 11, 12, 13, 14, 17, 18, 19, 20, 22?

в) Приведите все примеры задуманных чисел, для которых на доске будет записан набор 9, 10, 11, 19, 20, 21, 22, 30, 31, 32, 33, 41, 42, 43, 52.